



CRAL GRUPPO UNIPOL

VIAGGIO ALLA SCOPERTA DEL GIAPPONE 10 – 21 OTTOBRE 2017



Itinerario di 12giorni con formula da viaggiatori semi-indipendenti e Coordinatore dall'Italia. Hotel 4stelle e Ryokan caratteristici di ottimo livello ma di tradizione giapponese, e Japan Rail Pass per viaggiare sulle linee ferroviarie, e alcune linee di bus e traghetti per tutto il periodo.

Il Ryokan è una pensione tradizionale giapponese il cui stile, risalente all'epoca Edo 1603-1868) rimasto pressoché immutato nel tempo. Oggi un ryokan mantiene ancora gli elementi tradizionali: grandi spazi senza pareti, pavimenti formati da tatami (in paglia di riso) , bagno all'esterno della camera, di solito in comune, giardino con spazio dedicato alla cerimonia del tè, porte scorrevoli (shoji), rifiniture interne in legno, stanze prive di mobili e letti, si dorme su un futon che viene srotolato prima di coricarsi. Attualmente nel paese sono disponibili circa 70000 ryokan tra cui 1800 appartengono all'associazione "Japan Ryokan Association".

Il Japan Rail Pass è un pass ferroviario per stranieri che visitano il Giappone, ed è il modo più conveniente per visitare il paese utilizzando il treno. Si possono utilizzare quasi tutti i treni della compagnia ferroviaria giapponese (Japan Railways) compresi i treni ad alta velocità "Shinkansen"(esclusi i treni Nozomi e Mizuho), le linee ferroviarie urbane, i servizi dei bus navetta della JR e la Tokyo Monorail. E' valido solo per coloro che visitano il paese a scopo turistico e può essere acquistato solamente al di fuori del Giappone. Vi forniremo la lista dei treni consigliati in base al programma di viaggio.



1° giorno – Martedì 10 Ottobre 2017 –

Partenza dall'Aeroporto di Roma Fiumicino con volo diretto per Tokyo

2° giorno – Mercoledì 11 Ottobre 2017 - Arrivo a Tokyo. Trasferimento in hotel con il treno diretto a Shinagawa, grazie al Japan Rail Pass. Tempo a disposizione. Pernottamento hotel centralissimo.



3° giorno – Giovedì 12 Ottobre 2017 - TOKYO.

Colazione in hotel. Visita di Tokyo. Itinerario per Tempio Meiji. Pranzo in ristorante. Nel pomeriggio, quartieri Harajuku e Omotesando, e Tempio di Senso-ji di Asakusa (il più grande ed antico di Tokyo). Rientro in hotel. Cena libera. Pernottamento.

Il tempio Meiji (ricostruito nel 1958) è un santuario shintoista dedicato alle anime dell'imperatore Mutsuhito e della moglie Shoken.

Harajuku è un quartiere di Tokyo famoso noto per imporre all'intero paese lo stile e le tendenze giovanili; è molto conosciuto per le tendenze Cosplay (abitudine di indossare un costume che rappresenti un personaggio dei manga o anime). Una delle due strade principali che attraversa il quartiere è quella di ***Omotesando***, eleganti architetture, via del lusso e della moda.

Tempio Senso-ji di Asakusa: è il più grande, sacro ed antico di Tokyo, sorge dove - la leggenda racconta- nel 628, due fratelli, che pescavano nelle acque del fiume Sumida recuperarono una statua d'oro della dea Kannon e pur volendosene disfare rigettandola in acqua, tornava sempre a galla.



4° giorno – Venerdì 13 Ottobre 2017 - TOKYO - KAMAKURA.

Colazione in hotel e partenza per Kamakura. Visita di Kamakura (50 km a sud-ovest di Tokyo, un'ora di treno), famosa per i suoi templi, uno dei più importanti siti storici del Giappone. In particolare, il tempio Kōtoku-in, conosciuto per la grande statua di bronzo di Amida Buddha (Grande Buddha); altre mete da non perdere sono la via Komachi Dori, stretta strada pedonale punteggiata da negozi di diverso genere; al termine della via si trova l'ingresso al Santuario Tsurugaoka Hachimangu, costruito dal primo shogun, Yoritomo Minamoto; l'Hase Kannon, tempio buddista della dea dalle 11 teste, situato su una collina con una splendida vista sul mare, la cui fondazione affonda le radici nel mito.

Pranzo in ristorante. Ritorno a Tokyo nel pomeriggio. Cena libera. Pernottamento Tokyo.



5° giorno – Sabato 14 Ottobre 2017 - TOKYO – TAKAYAMA.

Trasferimento in treno a Takayama (circa 300 km con utilizzo Japan Rail pass). Takayama è la città storica per antonomasia del Giappone, famosa per le sue testimonianze dell'architettura in legno con cui sono realizzate le antiche case ed i templi; da non perdere una passeggiata lungo la via Kami Sannomachi, antica sede dei samurai che conserva le testimonianze delle architetture lignee. Pranzo in ristorante. Yana consiglia poi: Yatai Kaikan Hall, luogo simbolo della tradizione, è qui che vengono realizzati e decorati i carri per il festival di Takayama; la manifestazione si tiene per due volte durante l'anno, in primavera ed autunno; quello primaverile è dedicato al Santuario Hie, mentre in ottobre si tiene la festa Hachiman; Kusakabe Folkcraft Museum (Museo delle arti popolari); ubicato sulle sponde del fiume Miyagawa, straordinario esempio dell'architettura di Takayama. Cena tradizionale e pernottamento in ryokan a Takayama.





CRAL GRUPPO UNIPOL



6° giorno – Domenica 15 Ottobre 2017 - TAKAYAMA – KYOTO.

Dopo la prima colazione tradizionale che consumeremo nel ryokan, ci trasferiremo a Kyoto. Arrivo per pranzo, che consumeremo al ristorante. Tempo a disposizione per la visita di Kyoto. La città dei mille templi, con le sue tradizioni secolari e le oltre 2000 testimonianze architettonico-religiose è considerata la dimora spirituale dei giapponesi. Una passeggiata tra le sue caratteristiche vie è un viaggio nella storia. Kyoto possiede ben 17 siti dichiarati Patrimonio dell'Umanità dall'UNESCO. Possibili escursioni e visite: la passeggiata del filosofo Tetsugaku-no-Michi con il suo sentiero che segue un tranquillo canale fiancheggiato da ciliegi. Pranzo in ristorante. Pernottamento Kyoto.



7° giorno – Lunedì 16 Ottobre 2017 - KYOTO.

Colazione e inizio visita guidata in bus privato per il **Golden Pavilion**, la Pagoda d'Oro costruita nel 1397; il Castello Nijo (Nijo Castle) antica residenza del primo shogun del periodo Edo, costituito da cinque grandi complessi (Palazzo di Ninomaru), e caratterizzato da un'architettura Momoyama, con le porte scorrevoli, in cui si nascondevano le guardie, e particolari pavimenti cosiddetti "dell'usignolo", che consentivano di avvertire la presenza di eventuali aggressori; il Palazzo imperiale, residenza dell'imperatore a Kyoto

(dell'originaria costruzione non resta niente, il fabbricato attuale risale al 1855), Tempio Sanjusangen-do uno dei templi più famosi di Kyoto, costruito per volere dell'imperatore in ritiro Go-shirakawa nel 1164, ricostruito nel 1266 presenta la sala in legno più lunga al mondo; Santuario Heian, il monumento shintoista più grande del Giappone, costruito nel 1895 per il millecentesimo anniversario della fondazione di Kyoto; Tempio Kiyomizu costruito nel 780 dal famoso guerriero Tamuramaro, è il secondo tempio buddista più antico di Kyoto; "Kiyomizu" significa acqua pura, e si riferisce alle cascate di acqua pura che si trovano all'interno del recinto templare, nel 1994 è stato dichiarato patrimonio dell'umanità. Pranzo in ristorante. Pernottamento Kyoto.



8° giorno – Martedì 17 Ottobre 2017 - KYOTO - HIROSHIMA - MIYAJIMA.

Partenza in treno verso ovest per Hiroshima circa 2 ore e mezzo (con utilizzo Japan Rail pass). Arrivo a Hiroshima; si consiglia la visita al Parco della Pace (Peace Memorial Park); è la più estesa area verde della città (120.000 metri quadrati) e comprende numerosi monumenti, il famoso Museo della Pace e il Peace Memorial Museum. Pranzo in ristorante. Al termine trasferimento a Miyajima con traghetto un'ora circa (con utilizzo Japan Rail pass). Visita di Miyajima, magari ci godiamo il tramonto dal Monte Misen raggiungibile con la funivia: panorama mozzafiato con bella vista sulle isole del mare interno Seto-naikai. Cena tradizionale e pernottamento ryokan.





CRAL GRUPPO UNIPOL

9° giorno – Mercoledì 18 Ottobre 2017 - MIYAJIMA - KYOTO.

Colazione in Ryokan. Giornata a disposizione per la visita di Miyajima, patrimonio Unesco "l'isola in cui convivono uomini e dei". È luogo sacro da quando vi fu costruito il santuario di Itsukushima nel 593 d.C. Il complesso religioso è dedicato alla dea dei mari ed è stato edificato parzialmente in mare su palafitte; il suo torii (ingresso del santuario scintoista) che si trova ad alcune decine di metri dalla riva è uno dei siti più fotografati del Giappone. Pranzo in ristorante. Nel pomeriggio partenza per in traghetto/treno per Kyoto circa 400km. (con utilizzo Japan Rail pass). Sulla via del ritorno è possibile fare una sosta per visitare il Castello di Himeji, chiamato anche airone bianco per il suo candido colore brillante; al termine treno per Kyoto. Cena libera. Pernottamento a Kyoto.



10° giorno – Giovedì 19 Ottobre 2017 - KYOTO - NARA.

Trasferimento da Kyoto a Nara in treno, un'ora circa (con utilizzo Japan Rail pass). Nara è una delle più antiche capitali del Giappone (710 al 794). Visite consigliate: Todaiji Temple con la famosa statua del Buddha alta quattordici metri e altri importanti capolavori architettonici che sono considerati Tesoro Nazionale; il Kasuga Shrine fondato nel 768 è il santuario della famiglia Fujiwara, famoso per le sue lanterne di bronzo e in pietra (più di 3.000); il Parco dei Daini (Parco di Narakoen) accoglie un migliaio di questi eleganti animali in libertà; per i giapponesi il daino rappresenta la divinità del successo e della fortuna. Pranzo in ristorante. Ritorno e pernottamento a Kyoto.



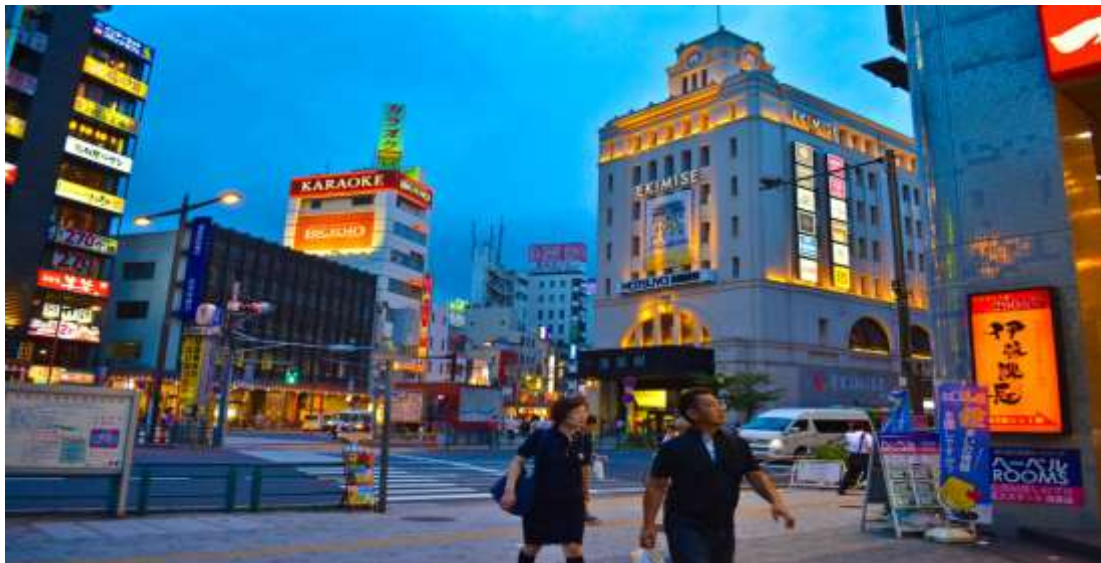


CRAL GRUPPO UNIPOL



11° giorno – Venerdì 20 Ottobre 2017 - KYOTO – TOKYO.

Mattinata per la visita al Nishiki Market, oppure per fare un giro sulla Kyoto Tower e vedere la città dall'alto. Pranzo in ristorante. Partenza nel primo pomeriggio per Tokyo (con utilizzo Japan Rail pass, 03h). Tempo libero per shopping o passeggiata. Cena di arrivederci al Giappone in ristorante. **Pernottamento in hotel in centro o vicino all'aeroporto Narita.**



12° giorno – Sabato 21 Ottobre 2017 - RIENTRO IN ITALIA.

Trasferimento all'aeroporto di Narita con Japan Rail Pass. Volo diretto di ritorno in Italia





CRAL GRUPPO UNIPOL

I VOSTRI VOLI

AZ 784N 10OCT 2 FCONRT 15,15 10,30 dell'11 Oct

AZ 785N 21OCT 6 NRTFCO 13,15 19,00

I VOSTRI ALBERGHI

TOKYO

Shinagawa Prince o Shinagawa Tobu o Shinjuku Washington Annex

KYOTO

Hotel Centnovum o Hotel Rhiga Royal o Hotel Hokke Kyoto

TAKAYAMA

Ryokan Ryokufuen Kyoharu o similare

MIYAJIMA

Ryokan Seaside o similare



ISCRIZIONI ENTRO IL 30 maggio 2017 (posti disponibili 15)

	Soci	Invitati
Quota individuale di partecipazione in camera doppia	€ 2.840,00	€ 2.870,00
Supplemento camera singola	€ 410,00	

Gli importi sotto elencati si riferiscono a ciascun partecipante

Acconto (alla prenotazione) € 500,00
Saldo entro il 4 settembre 2017

ISCRIZIONI

Le iscrizioni si effettuano presso la segreteria del Cral oppure versando la quota di partecipazione a mezzo bonifico sul conto corrente presso Banco Posta n. **IBAN IT 80 X 07601 02800 000067756791** intestato al **CRAL GRUPPO UNIPOL** **si prega di inviare copia del bonifico + domanda di partecipazione)**

La quota di partecipazione comprende:

- Volo internazionale Roma/Tokyo
- Japan Rail Pass (validità 14gg)
- Sistemazione in hotel 4stars, in camera doppia con prima colazione
- Tutti i pranzi durante le escursioni presso ristoranti locali
- Visita guidata di un giorno intero con bus a Kyoto
- Ryokan, in camera doppia con colazione e cena tradizionale (mezza pensione)
- Cena di arrivederci l'ultima sera a Tokyo
- Coordinatore Yana dall'Italia

La figura del Coordinatore Yana ha funzioni di organizzazione in corso viaggio. Non sono guide, ma persone culturalmente qualificate che parlano lingue e con attitudini a facilitare la funzionalità del viaggio, itinerario e gruppo. Ad esempio: prenotazioni trasferimenti con treni, organizzazione orari delle visite e degli spostamenti, spedizione bagagli, organizzazione eventuali escursioni o itinerari extra, ricerca di ristoranti per le cene ecc.

Talvolta architetti, esperti di buddismo e religioni e filosofie orientali, antropologi, sono comunque grandi viaggiatori e amanti dei temi culturali tipici di Yana.

La quota di partecipazione non comprende:

- Le cene (divertente andare per conto proprio a scoprire ristoranti, e chi vuol riposare in hotel può cenare lì o ordinare qualcosa in camera)
- I Bus e la metro (es. a Kyoto la rete bus locale – possibile fare in loco un biglietto giornaliero)
- Ingressi ai siti e ai parchi
- Altre escursioni o visite guidate collettive o individuali

Penalità per annullamento viaggio:

- dal giorno successivo all'iscrizione 20,00 € penalità
- 30% della quota di partecipazione da 60 a 30 giorni dalla partenza
- 50% della quota di partecipazione da 29 a 10 giorni dalla partenza
- 100% della quota di partecipazione da 9 giorni fino alla data di partenza

N.B. Non è necessario richiedere preventivamente il visto di ingresso: all'arrivo in Giappone sul passaporto (validità residua richiesta 6 mesi, nessuna vaccinazione obbligatoria) viene apposto, gratuitamente, un bollo valido 90 giorni.